

Guía Rápida del Smart Dongle SDongleA-05 (WLAN-FE)

Versión del documento: 11
 Número de pieza: 31500HMN
 Fecha de publicación: 31/01/2023



Copyright © Huawei Digital Power Technologies Co., Ltd. 2023. Todos los derechos reservados.

AVISO

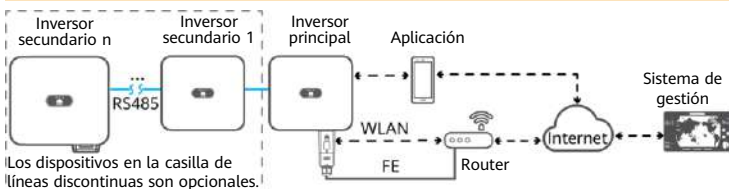
La información contenida en este documento se encuentra sujeta a cambios sin previo aviso. Durante la preparación de este documento, hemos hecho todo lo posible para garantizar la precisión de los contenidos. Sin embargo, ninguna declaración, información ni recomendación aquí contenida constituye garantía alguna, ni expresa ni implícita.

- El SDongleA-05 (el "Dongle" para abreviar) es un módulo inteligente de expansión de las comunicaciones que funciona con inversores Huawei para que los inversores se comuniquen con el sistema de gestión a través de WLAN o FE.
- El Dongle se puede utilizar para la conexión en cascada de dispositivos a través de una comunicación RS485 (inversor conectado en cascada o inversores conectados en cascada con otros dispositivos). Se pueden conectar en cascada 10 dispositivos como máximo.
- Cuando hay múltiples inversores conectados en cascada, solo se permiten un Smart Dongle o un SmartLogger.

1 Caso de comunicación

NOTA

- Se utilizan inversores con distintos aspectos en el mismo caso de comunicación. Los inversores que aparecen en este documento son solo para referencia.
- En la conexión en red, el inversor donde está instalado el Dongle es el inversor principal y los demás inversores son inversores secundarios. Estos últimos pueden comunicarse con el Dongle mediante la conexión en cascada.
- En el caso de comunicación, asegúrese de que no haya interrupciones en la red inalámbrica del inversor y del router, y de que la señal sea normal.



Cantidad de dispositivos en el caso de comunicación RS485

Cantidad limitada		Cantidad real	
Cantidad máxima de dispositivos que se pueden conectar al Dongle		Cantidad de inversores secundarios	Cantidad de otros dispositivos (como contadores de potencia)
10	10	$n \leq 9$	$\leq 9 - n$
	3 (con almacenamiento de energía)	$n \leq 2$	$\leq 2 - n$
	3 (con inversores monofásicos)	$n \leq 2$	$\leq 2 - n$

Si los dispositivos están conectados a los puertos 485B2 y 485A2 del inversor principal, no están incluidos en los dispositivos conectados en cascada.

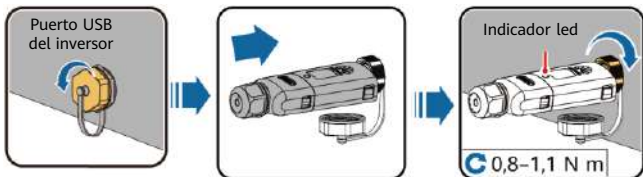
Requisitos del modelo de inversor

Inversor principal	Inversor secundario
SUN2000-(2KTL-6KTL)-L1	SUN2000-(2KTL-6KTL)-L1
SUN2000-(3KTL-20KTL)-M0	SUN2000-(3KTL-20KTL)-M0
SUN2000-(3KTL-12KTL)-M1	SUN2000-(3KTL-12KTL)-M1
SUN2000-(8KTL-20KTL)-M2	SUN2000-(8KTL-20KTL)-M2
SUN2000-(20KTL -40KTL)-M3	SUN2000-(20KTL -40KTL)-M3
SUN2000-(50KTL-ZHM3, 50KTL-M3)	SUN2000-29.9KTL/36KTL
SUN2000-(12KTL-25KTL)-M5	SUN2000-33KTL-A
	SUN2000-50KTL/60KTL-M0
	SUN2000-(50KTL-ZHM3, 50KTL-M3)
	SUN2000-(12KTL-25KTL)-M5

2 Instalación y puesta en servicio

1. Instale el Dongle.

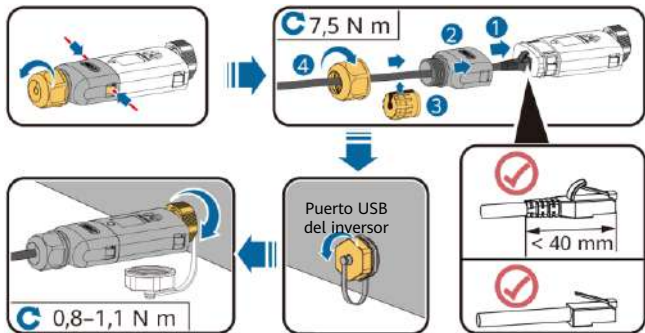
Comunicación WLAN



ILO4H00005

Comunicación FE

Se recomienda usar un cable de red blindado CAT 5E para exteriores (diámetro exterior < 9 mm; resistencia interna $\leq 1,5 \Omega/10 \text{ m}$), así como conectores RJ45 blindados.



ILO4H00004

Funcionamiento	Led		Observaciones	Descripción
	Color	Estado		
Instalación del Dongle	No aplicable	Apagado	Normal	El Dongle no está conectado o no está encendido.
	Amarillo (parpadea en verde y rojo simultáneamente)	Encendido sin parpadear		El Dongle está conectado y encendido.
	Rojo	Intermitente durante intervalos cortos (encendido durante 0,2 s y después apagado durante 0,2 s)		Se deben configurar los parámetros para conectarse al router.
	Rojo	Encendido sin parpadear	Anormal	El Dongle presenta fallos. Reemplácelo.
	Intermitente alternando entre rojo y verde	Intermitente durante intervalos largos (encendido durante 1 s y apagado durante 1 s)		No hay comunicación con el inversor <ul style="list-style-type: none"> • Extraiga el Dongle y vuelva a insertarlo. • Compruebe si los inversores son adecuados para el Dongle. • Conecte el Dongle a otros inversores. Compruebe si el Dongle o el puerto USB del inversor presentan fallos.

NOTA

Asegúrese de que los lados de CA y CC del inversor estén encendidos antes de configurar los parámetros.

2. Instale la aplicación FusionSolar. Realice las operaciones del **Asistente de configuración**. Si ya las ha realizado, omita este paso. Si no, puede escanear el código QR siguiente para obtener la guía rápida de la aplicación que describe dichas operaciones.



**Aplicación
FusionSolar**



Guía rápida

Funcionamiento	Indicador led		Observaciones	Descripción
	Color	Estado		
Ajustes de conexión del router	Verde	Intermitente durante intervalos largos (encendido durante 0,5 s y después apagado durante 0,5 s)	Normal	Conectándose al router
	Rojo	Intermitente durante intervalos cortos (encendido durante 0,2 s y después apagado durante 0,2 s)	Anormal	Error de conexión con el router. Compruebe si los parámetros de la conexión del Dongle al router están configurados correctamente. De no ser así, configure los parámetros correctamente.
Ajustes del sistema de gestión	Verde	Encendido sin parpadear	Normal	Conectado al sistema de gestión con éxito.
	Rojo	Intermitente durante intervalos largos (encendido durante 1 s y apagado durante 1 s)	Anormal	Error de conexión con el sistema de gestión. Compruebe si los parámetros de la conexión de los inversores al sistema de gestión están configurados correctamente. De no ser así, configure los parámetros correctamente.
	Verde	Intermitente durante intervalos cortos (encendido durante 0,2 s y después apagado durante 0,2 s)	Normal	El inversor se está comunicando con el sistema de gestión a través del Dongle.

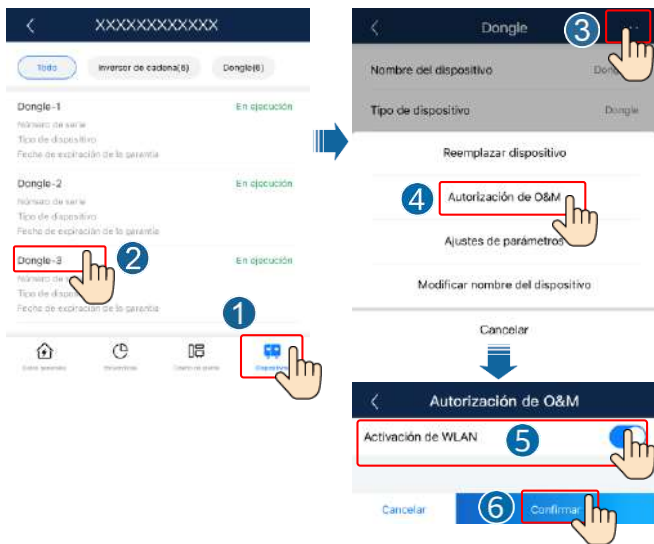
Parámetros de rendimiento

Modelo en la placa de identificación	SDongleA-05
Cantidad máxima de dispositivos	10 (los inversores están conectados entre sí a través del RS485).
Puerto de red	Puerto Ethernet de 10/100 M
Modo de cifrado	Sin cifrar, WPA, WPA2, WPA/WPA2
Modo de instalación	Plug-and-play (solo aplicable a inversores)
Indicador	Led
Dimensiones (anchura x altura x profundidad)	146 mm x 48 mm x 33 mm
Peso neto	90 g
Índice de protección contra polvo y agua	IP65
Consumo de energía típico	2,5 W
Banda de frecuencia y estándares	802.11b, 802.11g, 802.11n 2,412 GHz a 2,484 GHz
Temperatura de funcionamiento	-30 °C a +65 °C
Humedad relativa (sin condensación)	Humedad relativa del 5 % al 95 %
Temperatura de almacenamiento	-40 °C a +70 °C
Altitud máxima	4000 m

- Ponga en marcha el inversor localmente a través de la WLAN del Smart Dongle. Si la WLAN del Smart Dongle está deshabilitada, inicie sesión en la aplicación FusionSolar y pulse el nombre de la planta en la pantalla **Inicio** para acceder a la pantalla de la planta. Pulse **Dispositivos** y después pulse Dongle. Seleccione **Autorización de O&M > Activación de WLAN > Confirmar** para habilitar la WLAN del Smart Dongle.

NOTA

Si el inversor tiene un módulo WLAN integrado, la WLAN del Smart Dongle está deshabilitada de forma predeterminada. Si el inversor no tiene un módulo WLAN, la WLAN del Smart Dongle está habilitada de forma predeterminada.



3 Cómo obtener la documentación

NOTA

Puede obtener la versión más reciente de este documento escaneando los siguientes códigos QR.

中文



Türkçe



English



Português



Deutsch



Italiano



Français



Nederlands



Español



Polski



Huawei Digital Power Technologies Co., Ltd.

Huawei Digital Power Antuoshan Headquarters
Futian, Shenzhen 518043